

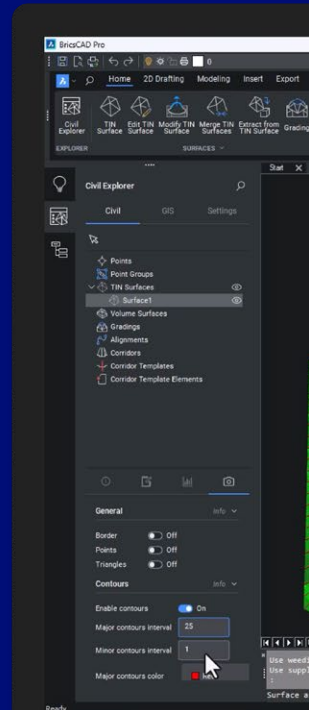
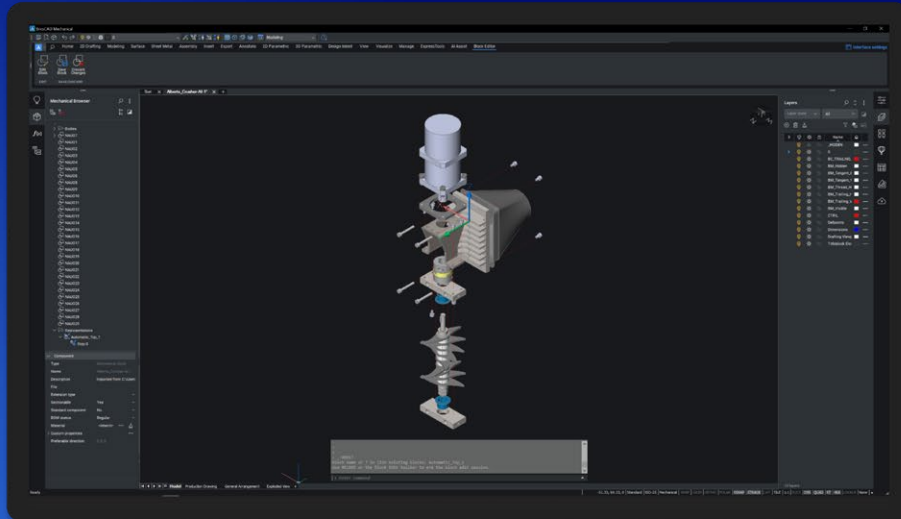
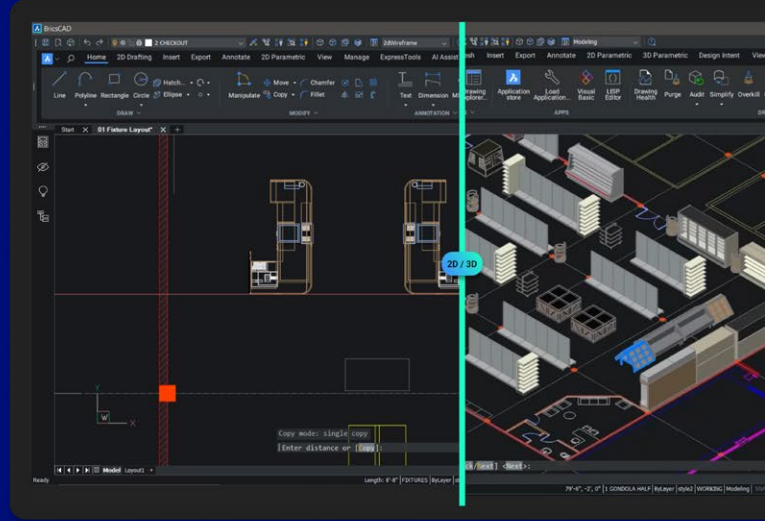
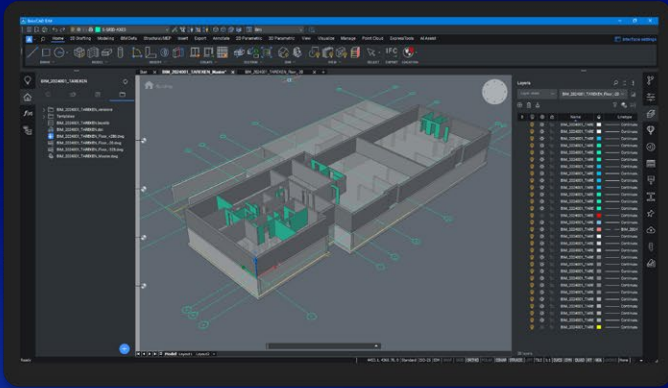


part of Hexagon

轉移簡單化

只需幾個小時，您就可以移轉到 BricsCAD®。
不要相信我們的一面之詞，自己去證明吧。

2023年10月



簡介

移轉到 BricsCAD® 從未如此簡單。在本指南中, 您將了解如何快速、無痛地從 AutoCAD® 移轉。

BricsCAD 的工作方式與 AutoCAD® 非常相似, 並支援許多相同的功能, 包括外部參考、出圖、圖紙集、PDF 貼附/匯入和視埠。其中包含的提示將協助您加快移轉。

只需4 個簡單步驟即可從現有CAD 軟體移轉到BricsCAD

步驟 1: 下載並安裝 BricsCAD

步驟 2: 探索熟悉的使用者介面

步驟 3: 開始移轉到 BricsCAD

- 規劃您的移轉
- 執行移轉
- 檢查您的移轉設定
- 轉換動態圖塊

步驟 4: 使用 BricsCAD 測試專案

移轉時間不會超過幾個小時。之後, 您將在 BricsCAD 中獲得現有圖面/模型的新版本。這麼簡單, 所以, 讓我們開始吧。

步驟 1: 下載並安裝 BricsCAD®

外部資源: BricsCAD 下載

<https://www.bricsys.com/bricscad-download>

建立 Bricsys 帳戶並下載 BricsCAD® 免費試用

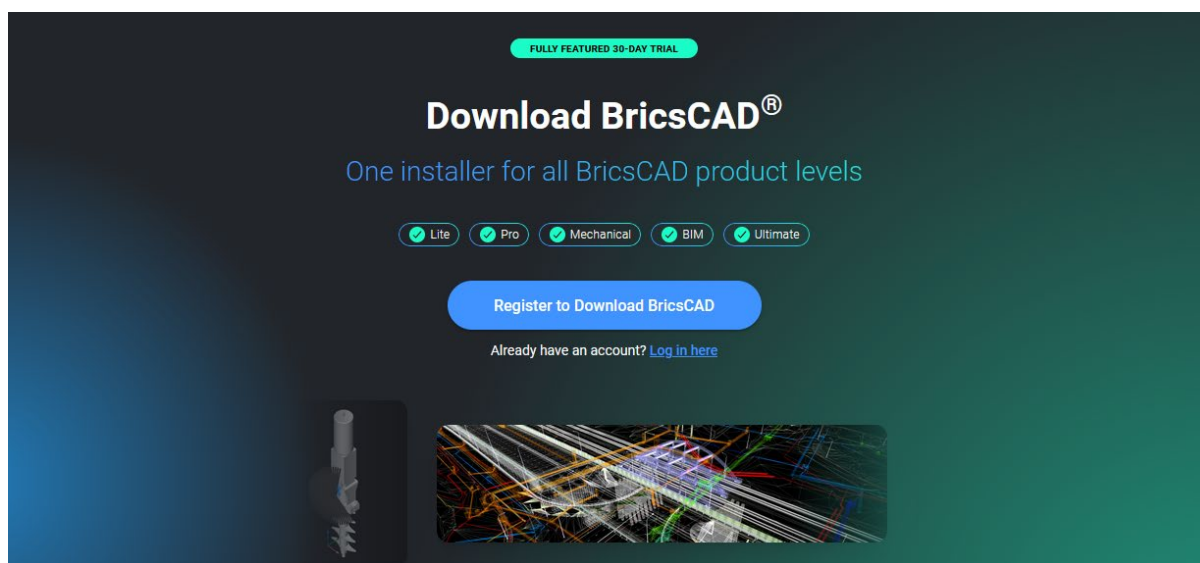
註冊 Bricsys® 帳戶, 這需要大約 30 秒。然後登入帳戶。



下載 BricsCAD®

您現在可以用 15 種不同的語言下載和安裝 BricsCAD。指定下載選項後, 同意使用條款並選擇「下載」。

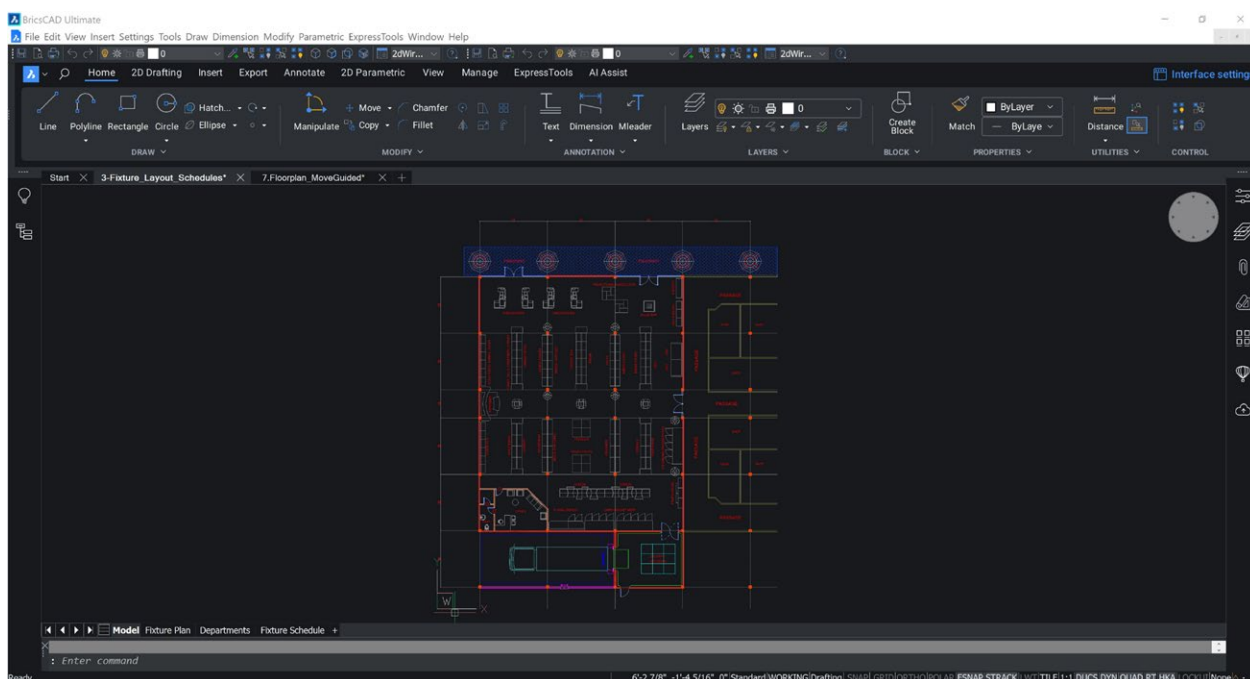
下載完成後, 瀏覽至安裝程式檔案, 然後按兩下以開始安裝程序。



注意: 根據所選作業系統, 此程序將會有所不同。

您現在已準備好開始, 從桌面或菜單啟動 BricsCAD。

步驟 2: 探索熟悉的使用者介面

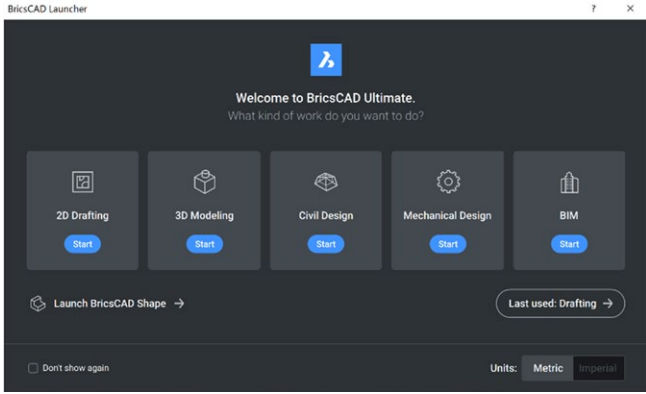


BricsCAD® 是簡單易學的, 從一開始就很舒適。「開箱即用」的安裝方式具有一致的外觀和感覺。

- 圖紙和模型空間
- 功能區/面板介面
- 指令行&狀態列
- 相似的指令和功能表
- 熟悉的工具列配置
- 可停靠或浮動的面板
- 快顯功能表
- 文件選項卡
- 多重工作空間

語言支援 & 全球使用

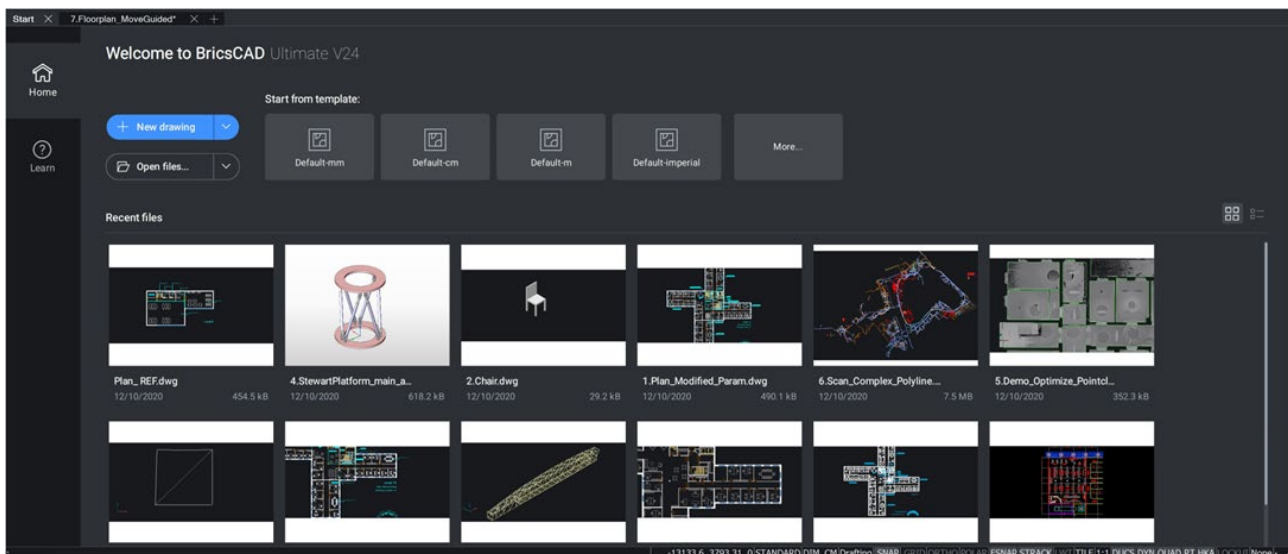
如果您想使用 BricsCAD 英文版以外的版本也可以。只需下載該語言版本並安裝即可。您現有的授權碼可用於目前 15 個本地化 BricsCAD 版本中的任何一個。任何 BricsCAD 許可證密鑰都可以在世界任何地方使用, 而無需額外費用。



使用 BricsCAD® 啟動器中的「開始」。30天的 BricsCAD 試用版包含 2D、3D、機械和 BIM 工作區。大多數新用戶從選擇「2D製圖」圖示開始。

外部資源: BricsCAD 啟動器

https://help.bricsys.com/document/_guides--BCAD_getting_started--GD_launchingbricscad/V23/EN_US?id=165079146194



存取最近的圖面，開啟新的.dwg/.dwt 或瀏覽到現有的 dwg 檔，您準備好開始了。

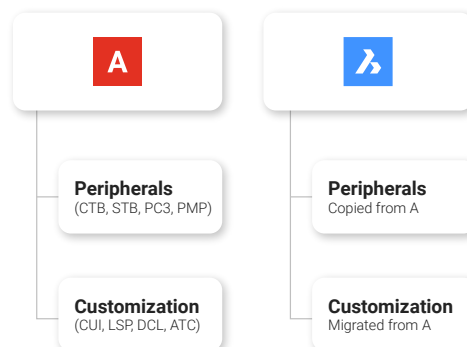
步驟 3: 開始移轉到 BricsCAD

規劃您的移轉

BricsCAD 和其他 CAD 程式一樣，需要不斷存取各種檔案才能完成工作，而這些檔案很可能大部分來自網路位置。在 BricsCAD SETTINGS 指令中，您可以為支援檔案、外外部參考路徑、繪圖機位置等設定各種路徑位置，然後進行測試以確保一切正常。

執行並行 A 和 B 安裝

- 建立網路資料夾
- 移轉自訂
- 複製周邊設備
- 乾淨、最少、移轉
- 在運行 A 的同時測試 B

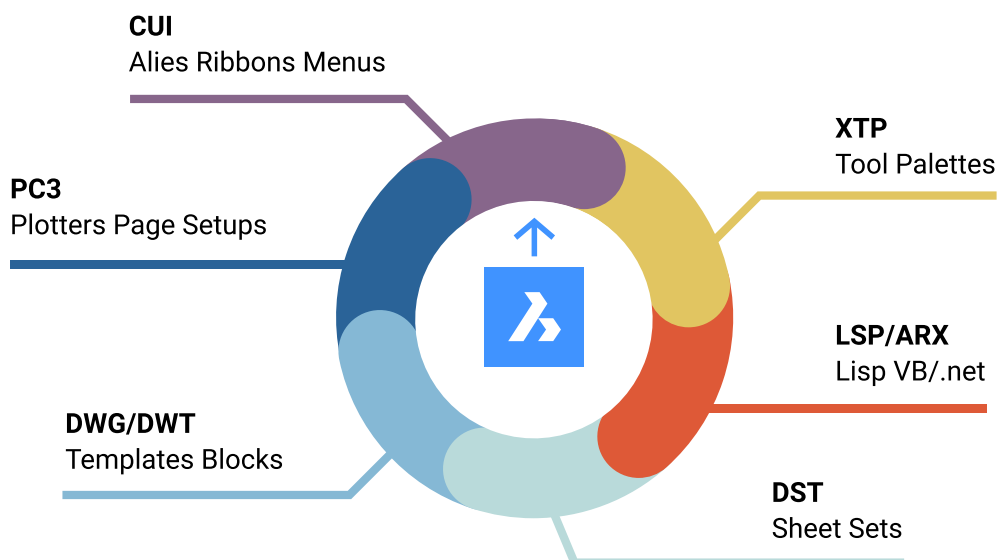


確定要轉移的工具

- 自訂 CUI, 自 .pgp 中的自訂別名。
- LSP/ARX 檔案, 包括 ACAD.LSP 和 ACADDOC.LSP、VB 和 .NET 常式中的自訂* 某些文件可能需要重新編譯。
[請參閱 BricsCAD 開發人員入口網站](#)
- 工具選項板 (.xtp)
- 字型 (.shx 檔案)
- DST 檔案 (圖紙集)
- DWG/DWT 樣板和圖塊
- PC3 檔案、PMP、繪圖機、出圖型式
- 自訂填充線樣式

需要根據上述資訊和相應的檔案位置建立一個新的 BricsCAD®設定檔 (.arg)。
也需要第三方應用程式的使用和位置。

* 來自其他 CAD 軟體的設定檔將無法正確匯入。

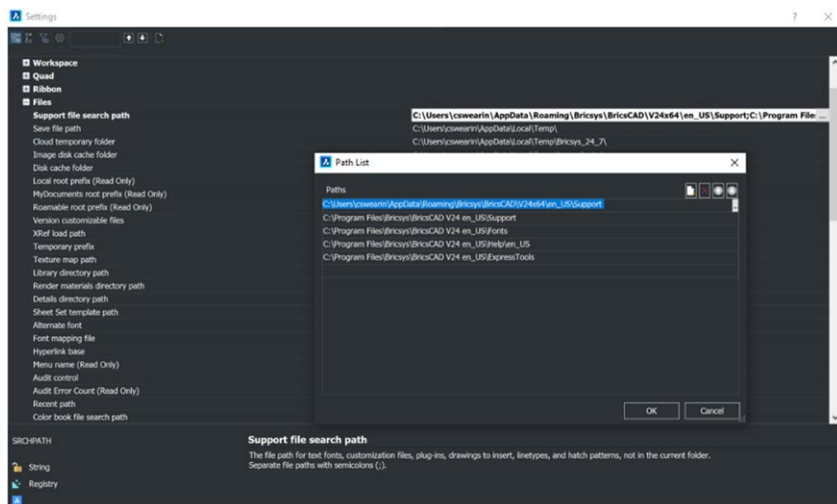


邊轉移邊清理!

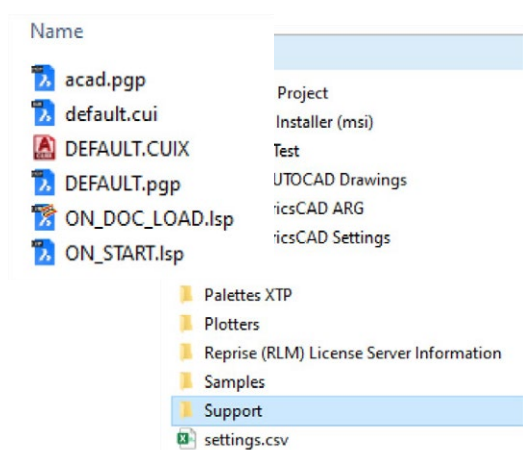
- 移除備份檔
- 移除過時的程式
- 簡化資料夾結構
- 清理圖塊/選項板
- 轉移最低限度!

轉移環境資料夾和內容

- 建立資料夾來複製庫內容的環境資料夾,如圖塊和 LISP 檔
- 隨手複製/清理
- 隨時重命名關鍵檔案



如果您有使用者已經熟悉的自訂程式(LSP)、樣板檔(DWT)、圖塊庫(DWG)、功能表(CUI)、工具選項板(XTP) 或其他元件,您需要將它們帶到BricsCAD®中。請考慮如何將檔案組織到資料夾中,然後開始將所需檔案從舊位置複製到新的 BricsCAD 位置。可能會發生輕微的修改,因此我們應該修改複製的檔案,以免破壞當前環境,因為我們希望同時測試這些環境。



現有支援檔在那裡?

- 集中式伺服器?
- 單獨本地電腦?
- 網路和個人驅動的結合?

需要提供可能的重命名和適當的資料夾位置的確切檔案。

讓 BricsCAD 按照您想要的方式工作

讓 BricsCAD 的功能與使用者已經熟悉的舊系統相似,是提高使用者滿意度、提高生產力和縮短 BricsCAD 實作訓練時間的好方法。

基本支援檔案

建立一個標準的 BricsCAD® 資料夾，用於存放所有修改過的 BricsCAD 檔案。為每種支援檔案類型建立子資料夾應該很簡單。從目前支援檔案和每個子資料夾複製自訂內容，並貼上到對應位置。

建議使用簡單的支援資料夾！

- 將 ACAD.PGP 中的自訂內容複製到 BricsCAD 中的 DEFAULT.PGP 中。
- 將 ACAD.LSP 中的自訂內容複製到 BricsCAD 中的 ON_START.LSP 中。
- 將 ACADDOC.LSP 中的自訂內容複製到 BricsCAD 中的 ON_DOC_LOAD.LSP 中。

外部資源：視訊 — 從 A 移至 B：移轉策略。和其他 BricsCAD 影片

<https://lessons.bricsys.com/courses/enrolled/2082457>

PGP 檔

指令別名保存在 *.pgp 檔 (ProGram 參數檔) 中。預設情況下，支援檔案中的 DEFAULT.pgp 檔案將會被刪除。使用可漫遊根資料夾目錄。

從 AutoCAD® 位置複製 ACAD.pgp 中的自訂別名；貼到 BricsCAD® 支援資料夾中的 DEFAULT.pgp 中。

外部資源：指令別名說明頁面

<https://help.bricsys.com/document?id=165079142640>



關鍵提示：不命名的重疊！

LISP (.lsp)

當 BricsCAD® 啟動時，它會自動尋找名為 ON_START.LSP 的 AutoLISP 檔，並執行在該檔案中找到的任何程式碼，因此您需要確保該檔案存在並且 BricsCAD 可以找到它。您所要做的就是將 ON_START.LSP 檔案放到 BricsCAD 中。LSP 檔案放到 BricsCAD 的支援目錄中 – 您可以使用 **Settings** 指令並在「程式選項/檔案」下尋找。

從 AutoCAD® 位置複製 ACAD.LSP 中的自訂內容；貼上到 BricsCAD 內的 On_Start.LSP 中。

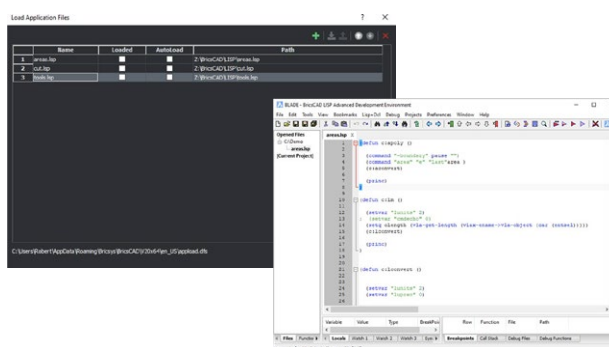
- 重新命名關鍵檔案
- 注意硬編碼路徑和 AutoCAD® 特定資料夾。

若要啟用自動啟動程序，請將 ACADLSPASDOC 系統變數設為 1，或在設定/程式選項/系統中切換該選項。如果「關閉」，BricsCAD 只為第一個圖面載入這些檔案。



轉移 LISP

- 重命名關鍵檔案
- 通過 APPLOAD、BLADE 或 ON_START.LSP 啟動
- 重新啟動 BricsCAD 以驗證
- 注意：
 - 硬編碼路徑
 - AutoCAD® 特定資料夾



```
(if (findfile "x:\\lisp\\standards.lsp")
(load "x:\\lisp\\standards.lsp")
)

(prompt "\nBricsCAD startup routine loaded.")
```

外部資源:LISP 移轉

<https://help.bricsys.com/document?id=165079143552>

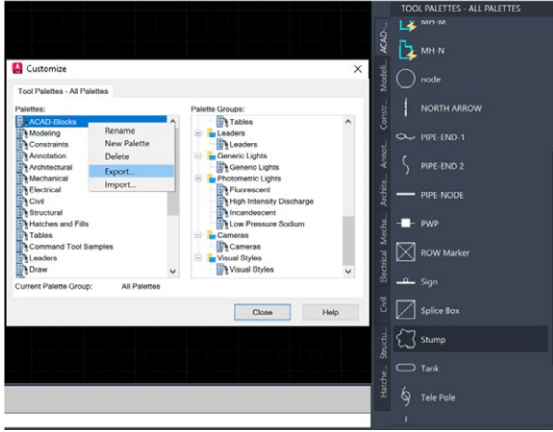
外部資源:Blade 說明

https://help.bricsys.com/document/_dialogboxes--DB_bladebricscadlispadvanceddevelopmentenvironment/V23/EN_US?id=165079122213

工具選項板

工具選項板

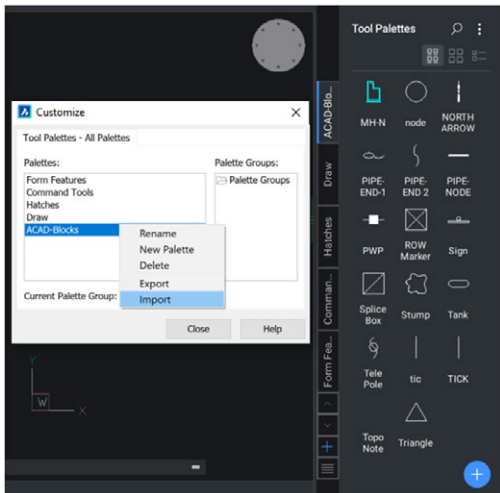
工具選項板可提高使用者效率,通常是「最佳實踐」的一部分,可以從現有 CAD 平台匯入。



匯出工具選項板

匯出工具選項板 (從 AutoCAD®)

- 在任何圖面輸入 CUSTOMIZE 開啟「自訂」視窗。
- 在工具選項板上按下滑鼠右鍵,然後選擇「匯出」。
- 選取儲存 .xtp 檔的位置。
- 在目標系統 (或目標程式) 輸入 CUSTOMIZE 指令。
- 在任何選項板名稱上按滑鼠右鍵按,並選擇「匯入」。
- 瀏覽到所需資料夾。
- 按「關閉」



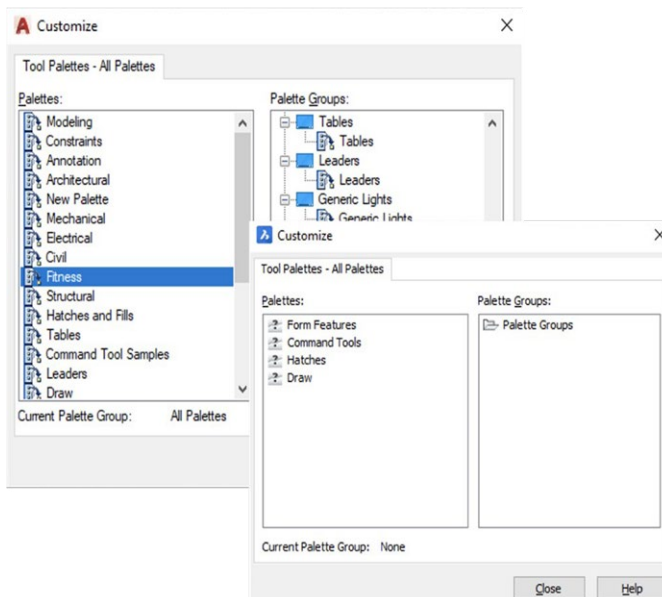
匯入工具選項板

匯入工具選項板 (在 BricsCAD®)

- 打開「工具選項板」面板。
- 在「工具選項板」面板中,按右鍵並選擇「自訂選項板」,將開啟「自訂」對話框。
- 在「自訂」對話框的選項板面板上,按右鍵並在快顯功能表中選擇「匯入」。
- 在「匯入選項板面板」對話框中,選擇資料夾,然後選擇一個選項板檔 (*.xtp)。
- 按「開啟」按鈕或按兩下以匯入選項板。
該選項板將加入到「選項板」清單中。
- 按「關閉」按鈕以關閉「自訂」對話框。

轉移工具選項板元件

- 從 AutoCAD® 將單個選項板匯出為 XTP
- 注意檔案的路徑, 如有需要可進行編輯
- 匯入至 BricsCAD®
- 保留 XTP 以供之後編輯



外部資源: 工具選項板說明頁面

<https://help.bricsys.com/document?id=165079143757>

繪圖機/PC3/PMP 檔

BricsCAD® 使用您目前的繪圖機、PC3 檔案和 PMP。

- 從目前位置找到目前繪圖機檔, 並將其複製/貼上到 BricsCAD 支援資料夾。
- PC3 檔儲存在 Roamable 根資料夾的 Plotconfig 子資料夾中。

複製外圍設備

- 使用 PLOTTERMANAGER 指令。
- 將 PC3/PMP 檔案從現有應用程式複製到 BricsCAD 中的「出圖規劃」視窗中
- 這些檔案「包裹」著系統驅動程式, 因此可以直接複製, 因為它們不是專有的。

> This PC > OS (C:) > Users > AppData > Roaming > Bricsys > BricsCAD > V24x64 > en_US > PlotConfig

Name	Date modified	Type	Size
PMP	8/26/2023 11:53 AM	File folder	
AutoCAD PDF (General Documentation).pc3	12/12/2022 12:57 PM	AutoCAD Plotter Configuration File	
Create a new plotter configuration	8/26/2023 11:52 AM	Shortcut	
Default Windows System Printer.pc3	8/4/2023 1:57 PM	AutoCAD Plotter Configuration File	
DWF6 ePlot.pc3	8/18/2009 3:29 PM	AutoCAD Plotter Configuration File	
ImagePrinting.xml	8/4/2023 1:57 PM	XML Document	
Print As BMP.pc3	8/30/2023 10:50 AM	AutoCAD Plotter Configuration File	
Print As JPG.pc3	8/30/2023 10:50 AM	AutoCAD Plotter Configuration File	
Print As PDF.pc3	5/4/2023 6:18 PM	AutoCAD Plotter Configuration File	

外部資源:繪圖機規劃說明頁面

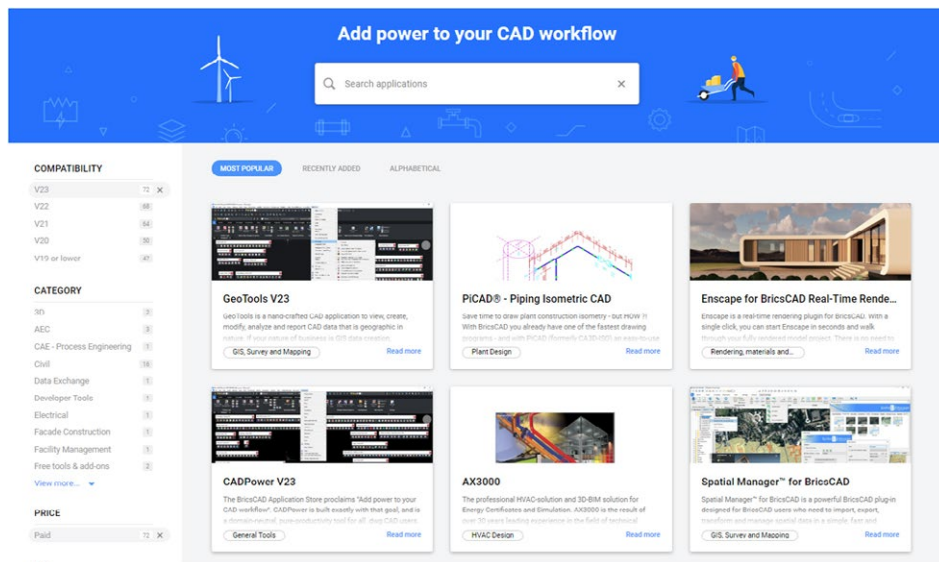
<https://help.bricsys.com/document?id=165079156143>

外部資源:列印及出圖說明頁面

<https://help.bricsys.com/document?id=165079156041>

應用程式目錄

應用程式目錄包括 Bricsys 外部開發人員為滿足特定需求而建立的應用程式。超過 1500 名外部開發人員為 BricsCAD® 創建了應用程式，其中 400 多人直接將其應用程式發佈到 Bricsys 應用程式目錄。您可以免費下載某些應用程式和附加元件。其他應用程式可向出版商購買。



外部資源:BricsCAD.com 應用程式目錄

<https://www.bricsys.com/applications>

讓 BricsCAD® 呈現您想要的效果

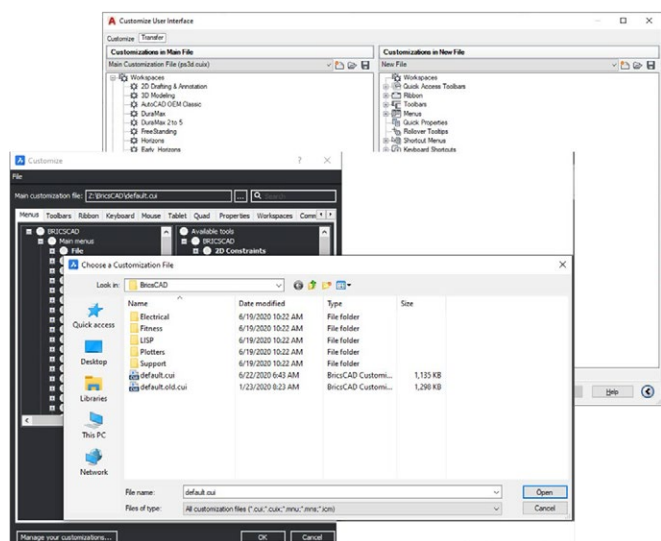
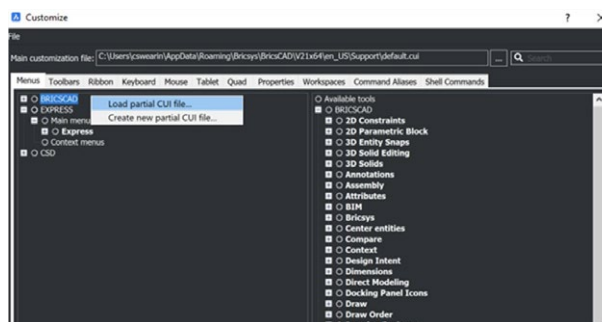
適應 BricsCAD 最有效的方法是讓 BricsCAD 的外觀和感覺完全符合您的要求。

根據所選設定檔的不同，BricsCAD 應用程式視窗的外觀也略有不同。

不過，即使工具不同，主要的使用者介面元素也適用於不同的設定檔。這些元素可通過設定、CUI 和設定檔管理員進行控制。

轉移 CUI 元件

- 僅使用自訂元素建立乾淨的 CUX
- 在 AutoCAD® 中打開 CUI; 使用 AutoCAD® CUI 傳輸欄標匯出自定義 CUI 元素;
- 儲存局部 CUI。
- 將局部 CUI 讀入 BricsCAD® CUI
- 在 BricsCAD 中打開預設 CUI; 右鍵點擊「載入局部 CUI 檔」; 選擇之前保存的部分 CUI 檔, 將元素加入/載入到工作區。



外部資源: 載入 CUI 檔說明頁面

https://help.bricsys.com/document/guides--BCAD_customization--GD_loadingandunloadingcuifiles/V24/EN_US?id=165079143653

檢查設定和設定檔

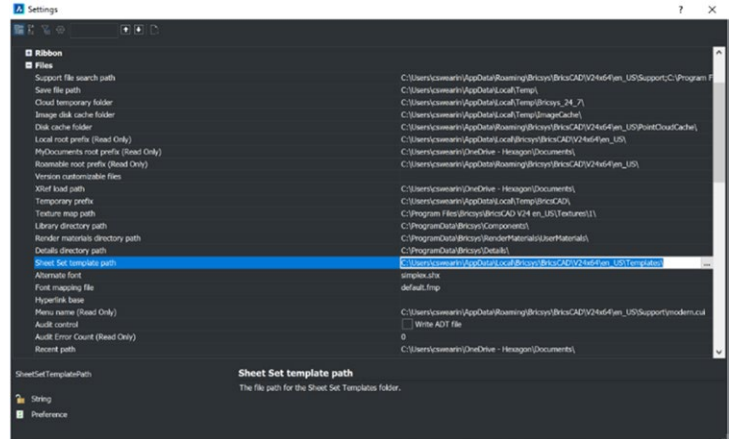
請記住, 我們要將所有支援檔從 AutoCAD® 移轉到 BricsCAD。最終, Autodesk® 將從您的電腦中移除, 因此支援檔必須可用。在 BricsCAD 環境測試完成之前, 請不要刪除 AutoCAD®。用 BricsCAD 打開 .dwg, 然後就可以使用了。

設定

熟悉 BricsCAD® 中的設定/選項。使用 **SETTINGS** 或 **OPTIONS** 指令。添加支援檔案路徑、更改單位、修改導航工具、設定備用字體、樣板位置等。使用頂部的搜索欄可以快速找到所需的特定設定。

圖紙集 (.dst)、圖面樣板、圖塊

圖紙集 (.dst)、圖面樣板、圖塊圖紙集檔 (.dst)、圖面樣板 (.dwt) 和圖塊可以保留在其目前本地位置。使 SETTINGS 指令，分別瀏覽到所需的路徑，並相應地進行變更。



外部資源：設定說明頁面

<https://help.bricsys.com/en-us/document/bricscad/dialog-boxes/settings-dialog-box?version=V24&id=165079128414>

設定檔 (.arg)

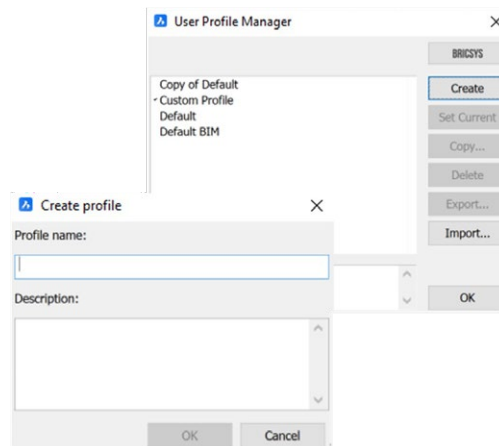
在 BricsCAD® 中，您可以自訂控制繪圖環境的設定，然後將其保存在設定檔中。您可以創建多個設定檔，例如，一個配置檔用於以白色背景和有限的工具列集運行 BricsCAD，另一個設定檔則不帶指令列和所有工具列，以及舒適地繪製 3D 所需的鎖點設定。當多個使用者共用一台電腦，而每個使用者都喜歡創建自己的繪圖環境時，也可以使用使用者配置檔。使用者配置檔可以匯出到檔中，然後導入到不同的電腦中。這樣，您就可以將設定複製到新電腦上，或在多台電腦上安裝相同的設定。

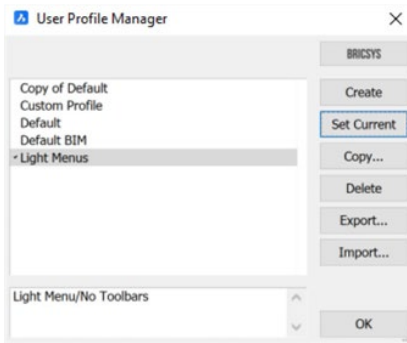
如果您在 BricsCAD 上使用第三方應用程式，您可能需要為每個應用程式創建一個設定檔。

當 BricsCAD 正在執行時啟動 **PROFILEMANAGER** 指令。

使用設定檔

- 使用 **PROFILEMANAGER** 指令
- 共用 ARG 檔
- 如果需要，編輯檔案的路徑





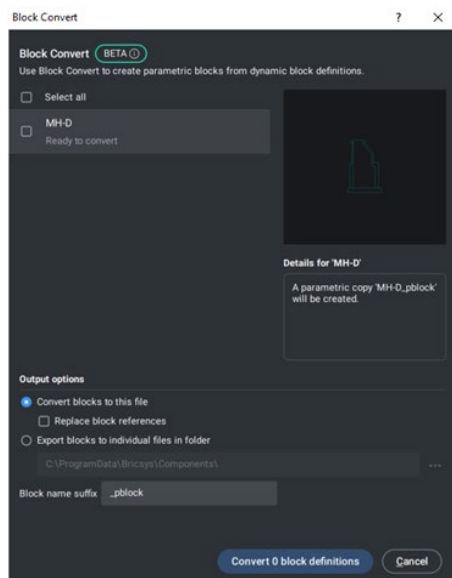
外部資源:設定檔管理員說明頁面

https://boa.bricsys.com/static/files/Parametric%20Blocks%20Explained_Booklet_EN_v2_102022-web.pdf

轉換動態圖塊

為了支援您從傳統 CAD 的移轉, BricsCAD® 可以將您現有的動態圖塊庫轉換為我們卓越的參數圖塊庫。**PBLOCKASSIST/PBLOCKASSIST** 指令可啟動參數塊輔助對話框, 掃描檔案並識別所有動態圖塊。然後, 用戶可以選擇要轉換為參數圖塊的圖塊, 只需按一下, 即可立即將其轉換為參數點圖塊。轉換會在檔中創建一個新物件, 而原有的動態圖塊則保持不變。你還可以決定將新的圖塊匯出到任何資料夾, 這樣就可以很方便地從圖庫面板中存取它們。

如需有關參數圖區塊以及 **PBLOCKASSIST** 指令的更多資訊, 我們有一個有用的指南: 參數圖塊說明。



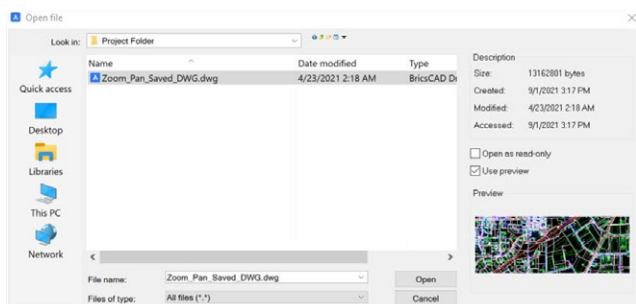
外部資源:參數式區塊說明

https://boa.bricsys.com/ParametricBlocksExplained_Booklet_EN.pdf

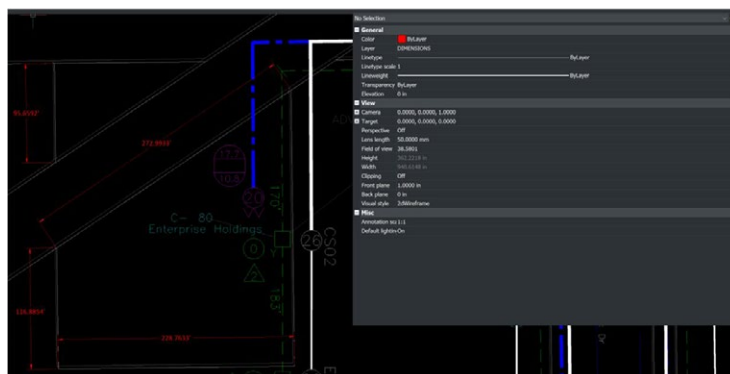
步驟 4: 使用 BricsCAD® 測試專案

BricsCAD® 支援相同的功能，包括開啟、編輯和出圖。你會發現許多你最喜歡和最常用的指令都很相似，而且功能完全符合預期。

要測試 BricsCAD 的相容性，請**開啟**一個現有圖面。注意圖面的外觀和感覺是否完全相同。如果願意，請用其他 CAD 軟體打開相同的圖面並比較。

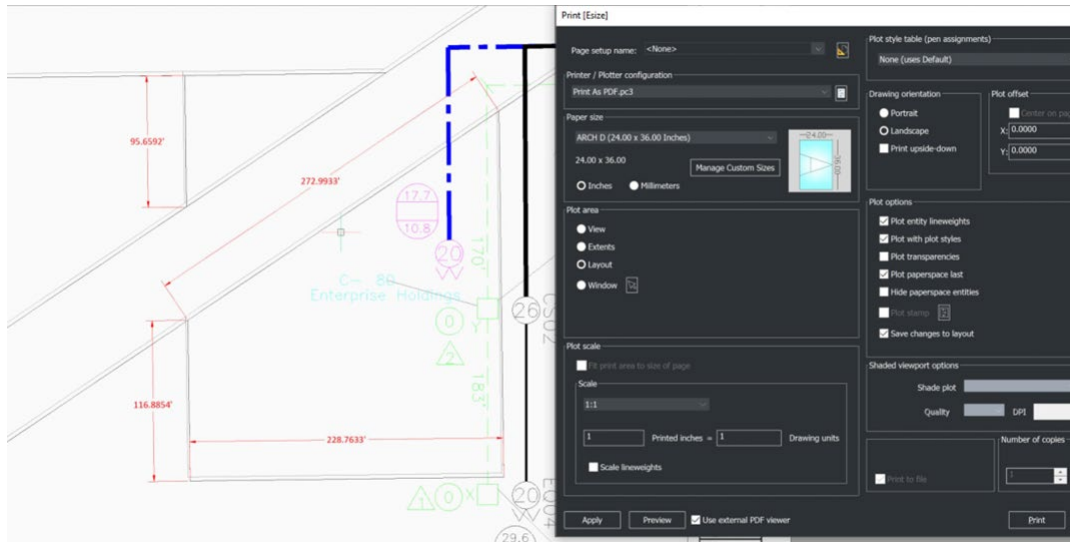


修改現有圖面中的物件。添加文本、插入圖塊、繪製形、使用鎖點、檢查性質，以及創建標註，就像您通常所做的那樣。



使用 **PLOT** 指令列印圖面。輸入該指令后，現有圖面的出圖設置

您可以列印到資料夾位置或直接出圖到繪圖機。檢查最終輸出，驗證 BricsCAD® 列印是否產生預期結果。



從 AutoCAD® 移轉至 BricsCAD 的指導教學課程：
<https://lessons.bricsys.com/p/from-autocad-to-bricscad>

本指南旨在讓您開始使用 BricsCAD。它並不包括移轉的方方面面，可能還需要其他自訂、工具、開發和材料。

如需其他協助和資源，請造訪：
<https://www.bricsys.com/migrating-to-bricscad>
<https://lessons.bricsys.com/>
<https://www.bricsys.com>

本指南中提到的所有品牌名稱和產品名稱均為其各自公司的商標或服務標記。任何遺漏或濫用（任何形式）服務商標或商標均不應視為侵犯他人財產的意圖。Bricsys® 認可並尊重公司、製造商和開發人員使用的所有標記作為區分其產品的手段。任何其他人士不得聲稱本文或數字的作者或所有權。

本指南為原狀提供，不包括任何形式的保證，無論明示或暗示，遵守本指南的內容及其可能隨附的任何材料，包括但不限於指南的質量、性能、可銷售性或適用於任何特定目的的隱含保證。出版商、作者、員工或經銷商均不對消費者或任何其他他人或實體對本指引直接或間接造成的任何責任、損失或損害負責。© 2023 Bricsys® NV。版權所有。

CAD 專業人士告訴我們關於轉移到 BricsCAD® 的情況：

「在使用 AutoCAD® 28 年之後，經過快速簡便的安裝，我們將 1000 多名具有不同年限經驗的用戶無縫過渡到了 BricsCAD。這些使用者分佈在全球各地，他們不需要額外的培訓就完成了轉換。」

Lorelei Connors, Subsea 7 CAD/製圖經理

「BricsCAD 可以輕鬆地從其他 CAD 軟體過渡到 BricsCAD，這個過程非常順利。」

Nittetsu Texeng 技術開發部

「從AutoCAD®過渡到BricsCAD其實非常容易：所有的指令都是一樣的，我可以繼續使用用AutoCAD®建立的.dwg檔。經過一個上午的時間，你會掌握BricsCAD的竅門。打開和傳送.dwg和IFC檔也很不錯。」

Ben van Amersfoort, Tekenbureau van Amersfoort 所有人

「BricsCAD 的第一個優勢是其定價和永久授權。第二大優勢是 BricsCAD 與其他 CAD 軟體以及使用它們製作的資料檔案的高度相容性。」

Kunihiko Takemura, Takamiya 技術部總經理

Lemmerzahl解釋說：「一個由兩個人組成的小組進行了有關我們的庫和模板的所有準備工作。然後，我們部署了與 AutoCAD®LT 並行運行的 BricsCAD，以確保在需要時可以進行回退。從 Windows 7 轉移到 Windows 10 時，我們刪除了 AutoCAD®LT，沒有人注意到。」

Steffen Lemmerzahl, SLIK Architekten 的合夥人

「因為在過渡之初就有這兩個計劃，所以每個人都可以自己選擇。

不久之後，幾乎每個人都改用了 BricsCAD。」

Franz Dietz, EBB 工程公司 CAD 代表

「我很驚訝沒有更多的人使用 BricsCAD。我認為，如果每個人都知道他們可以獲得所需的所有 AutoCAD® 功能，而無需購買訂閱，那麼他們就會改用 BricsCAD。另外，還能省錢。這是毋庸置疑的。」

這是一個簡單的事情。」

Jason Spilker, Vector 結構工程公司專案工程師

您並不孤單，了解為什麼越來越多的 CAD 專業人員轉而使用 BricsCAD：

<https://www.bricsys.com/customer-cases>

並查看 G2 網站上的評論：

g2.com/products/bricscad/reviews/bricscad-review-653216

下一步是什麼？現在就遷移到 BricsCAD®，在不影響效能、成本、授權彈性和資料安全性的前提下，加快交付時間。